
**SMLOUVA O REALIZACI PŘEKLÁDKY
SÍTĚ ELEKTRONICKÝCH KOMUNIKACÍ
č. PN 2020_0037**

mezi

CETIN a.s.

a

**Česká republika – Státní pozemkový úřad,
Krajský pozemkový úřad pro Plzeňský kraj,
pobočka Plzeň**

CETIN a.s.

se sídlem Českomoravská 2510/19, Libeň, 190 00 Praha 9

IČO: 04084063

DIČ: CZ04084063

zapsaná v obchodním rejstříku vedeném u Městského soudu v Praze pod sp. zn. B 20623

zastoupená MBA, supervizorem, Výstavba PPS Čechy

bankovní spojení: PPF banka a.s.

číslo účtu: 2019160003/6000

(dále jen „**CETIN**“)

a

Česká republika – Státní pozemkový úřad,

se sídlem Husinecká 1024/11a, 130 00 Praha 3

IČO: 01312774

DIČ: CZ01312774

zastoupený Krajským pozemkovým úřadem pro Plzeňský kraj, Pobočkou Plzeň

se sídlem Nerudova 2672/35, 301 00 Plzeň

zastoupený: vedoucí pobočky Plzeň

(dále jen „**Stavebník**“)

CETIN a Stavebník dále společně označováni jako „**Smluvní strany**“ a jednotlivě jako „**Smluvní strana**“,

uzavřely níže uvedeného dne, měsíce a roku dle ustanovení § 1746 odst. 2 zákona č. 89/2012 Sb., občanský zákoník, v účinném znění (dále jen „**občanský zákoník**“) a dle ustanovení § 104 odst. 17 zákona č. 127/2005 Sb., o elektronických komunikacích a o změně některých souvisejících zákonů, v účinném znění (dále jen „**Zákon o elektronických komunikacích**“) tuto

Smlouvu o realizaci překládky sítě elektronických komunikací
(dále jen „**Smlouva**“)

DEFINICE

Výrazy označené ve Smlouvě počátečním velkým písmenem mají pro účely Smlouvy níže uvedený význam, není-li Smlouvou výslovně stanoveno jinak:

CTN je cenový a technický návrh, který je Přílohou č. 1 Smlouvy;

Překládka je stavba v k.ú. Vlčice u Blovic spočívající ve změně trasy komunikačního vedení SEK ve vlastnictví společnosti CETIN, jejíž rozsah je specifikován v CTN;

Projekt je realizační projektová dokumentace Překládky;

Příprava Překládky jsou přípravné činnosti s Překládkou související, nezbytné pro vlastní realizaci Překládky, a to zpracování CTN, zpracování Projektu a další činnosti uvedené v odst. 4.1 písmeno (a) Smlouvy;

Předpoklady pro realizaci Překládky mají význam uvedený v odst. 3.2 Smlouvy;

SEK je síť elektronických komunikací, kterou se rozumí přenosové systémy, popřípadě spojovací nebo směrovací zařízení a jiné prostředky, včetně prvků sítě, které nejsou aktivní,

kteřé umožňují přenos signálů po vedení, rádiovými, optickými nebo jinými elektromagnetickými prostředky, včetně družicových sítí, pevných sítí s komutací okruhů nebo paketů a mobilních zemských sítí, sítí pro rozvod elektrické energie v rozsahu, v jakém jsou používány pro přenos signálů, sítí pro rozhlasové a televizní vysílání a sítí kabelové televize, bez ohledu na druh přenášené informace;

Vyjádření o existenci SEK je „*Vyjádření o existenci sítě elektronických komunikací společnosti Česká telekomunikační infrastruktura a.s.*“ ze dne 6.8.2020 vydané pod čj. 720381/20, jehož nedílnou součástí jsou Všeobecné podmínky ochrany SEK společnosti CETIN, které si vyžádal a obdržel Stavebník;

„**Zákon o vyvlastnění**“ je zákon č. 184/2006 Sb., o odnětí nebo omezení vlastnického práva k pozemku nebo ke stavbě, v účinném znění.

1. ÚVODNÍ USTANOVENÍ

- 1.1 CETIN je vlastníkem SEK, jež má být přeložena na základě Smlouvy.
- 1.2 Stavebník dle Vyjádření o existenci SEK vyvolává Překládku dotčené části SEK dle ustanovení § 104 odst. 17 Zákona o elektronických komunikacích.
- 1.3 Překládka dle Smlouvy je vedena u společnosti CETIN pod označením „**VPIC Vlčice, polní cesta C1- SO451**“.

2. PŘEDMĚT SMLOUVY

- 2.1 Předmětem Smlouvy je závazek společnosti CETIN zajistit Překládku a s ní související záležitosti v rozsahu Projektu a za podmínek stanovených Smlouvou a závazek Stavebníka, který Překládku vyvolal, společnosti CETIN uhradit všechny nezbytné náklady spojené s Překládkou, které by společnosti CETIN nevznikly, kdyby Překládka nebyla Stavebníkem vyvolána.

3. PŘEKLÁDKA A JEJÍ PODMÍNKY

- 3.1 Překládka bude realizována v rozsahu (územním a stavebnětechnickém) a na nemovitostech specifikovaných v CTN.
- 3.2 Předpoklady (podmínky) pro realizaci Překládky jsou:
 - (a) zajištění pravomocného územního rozhodnutí – rozhodnutí o umístění stavby Překládky a předání společnosti CETIN takového pravomocného rozhodnutí o umístění stavby nebo územního souhlasu Překládky, včetně jeho dokladové části,
 - (b) zajištění práv k užívání Překládkou dotčených nemovitostí, a to uzavřením smlouvy o smlouvě budoucí o zřízení služebnosti s vlastníky Překládkou dotčených nemovitostí nebo vyvlastněním takového práva.(vše dále jen „**Předpoklady pro realizaci Překládky**“).
- 3.3 Společnost CETIN není povinna zahájit realizaci Překládky dříve, než jsou zajištěny Předpoklady pro realizaci Překládky; bez zajištění Předpokladů pro realizaci Překládky nebude Překládka realizována.
- 3.4 Vlastníkem SEK, přeložené na základě Smlouvy, zůstává společnost CETIN.
- 3.5 Společnost CETIN je oprávněna realizaci Překládky pověřit jinou osobu. Je-li realizací

Překládka a/nebo jednotlivými úkony Překládka pověřena jiná osoba, odpovídá společnost CETIN Stavebníkovi tak, jako by Překládku realizovala sama.

4. ZÁVAZKY SMLUVNÍCH STRAN

4.1 Společnost CETIN se zavazuje

(a) před realizací Překládky:

- (i) zajistit zpracování Projektu,
- (ii) pokusit se uzavřít smlouvu o smlouvě budoucí o zřízení služebnosti a/nebo jinou smlouvu s vlastníky Překládkou dotčených nemovitostí, tzn. prokazatelně učinit vlastníkům Překládkou dotčených nemovitostí návrh takové smlouvy.

(b) po realizaci Překládky:

- (i) zajistit pro své potřeby dokumentaci skutečného provedení Překládky; dokumentace skutečného provedení Překládky nebude dokumentací skutečného provedení s náležitostmi dle vyhlášky č. 499/2006 Sb., o dokumentaci staveb, v účinném znění;
- (ii) zajistit vyhotovení geometrického plánu s vyznačením rozsahu služebnosti k Překládkou dotčeným nemovitostem;
- (iii) zajistit uzavření smluv o zřízení služebnosti s vlastníky Překládkou dotčených nemovitostí a vklad služebnosti dle smluv o zřízení služebnosti s vlastníky Překládkou dotčených nemovitostí do katastru nemovitostí.

4.2 Stavebník se zavazuje, před realizací Překládky:

- (i) zajistit územní rozhodnutí – rozhodnutí o umístění stavby Překládky,
- (ii) po splnění Předpokladů pro realizaci Překládky, nejdříve však tří (3) měsíce od uzavření Smlouvy, vyzvat písemně společnost CETIN k realizaci Překládky a oznámit společnosti CETIN stavební připravenost (dále jen „**Kvalifikovaná výzva**“).

Stavebník podpisem Smlouvy převádí na společnost CETIN práva a povinnosti z rozhodnutí Městského úřadu Blovice - o schválení stavebního záměru stavby „Stavba polní cesty C1 v k.ú. Vlčice u Blovic“ č.j. MUBlov 07625/20/DO/Pih ze dne 27.5.2020, které nabylo právní moci dne 27.6.2020 (dále jen „**Stavební záměr**“), a to (i) práva k umístění resp. přeložení veřejné komunikační sítě společnosti CETIN za podmínek ve Stavebním záměru stanovených, a (ii) práva a povinnosti související, založená stanovisky dotčených orgánů státní správy, vlastníků a správců inženýrských sítí a účastníků řízení, tak jak jsou ve Stavebním záměru výslovně uvedeny. Společnost CETIN podpisem Smlouvy převáděná práva přijímá. Stavební záměr je Přílohou č. 2 Smlouvy.

4.3 Společnost CETIN se zavazuje zajistit realizaci Překládky do čtyř (4) měsíců ode dne, kdy bude splněna poslední z následujících podmínek:

- (a) společnosti CETIN je doručena Kvalifikovaná výzva;
- (b) Stavebník splnil povinnosti dle odst. 4.2 Smlouvy;

4.4 Stavebník bere na vědomí, že mezi společností CETIN a vlastníky Překládkou dotčených nemovitostí musí dojít s ohledem na ustanovení § 104 Zákona o elektronických komunikacích k úpravě vzájemných právních vztahů v podobě uzavření písemné smlouvy o budoucí smlouvě o zřízení služebnosti a po realizaci Překládky k uzavření smlouvy o zřízení služebnosti případně ke zřízení takového práva ve vyvlastňovacím řízení. Náhrady za zřízení služebností, které společnost CETIN vlastníkům Překládkou

dotčených nemovitostí uhradí, bude Stavebník s ohledem na ustanovení § 104 odst. 17 Zákona o elektronických komunikacích povinen uhradit společnosti CETIN jako náklady vzniklé společnosti CETIN v souvislosti s Překládkou. Stejně tak bude Stavebník povinen uhradit společnosti CETIN náklady za uhrazení správních poplatků za vklad služebností do katastru nemovitostí, případně náklady vzniklé společnosti CETIN v souvislosti s vyvlastňovacím řízením.

- 4.5 Stavebník se zavazuje poskytnout společnosti CETIN při uzavírání smluv o budoucí smlouvě o zřízení služebnosti a po realizaci Překládky při uzavírání smluv o zřízení služebnosti potřebnou součinnost.
- 4.6 Jakákoliv lhůta dle odst. 4.3 Smlouvy sjednaná k realizaci Překládky a/nebo sjednaná Smluvními stranami na základě Smlouvy se prodlužuje o dobu, po kterou je v prodlení Stavebník s plněním povinnosti dle Smlouvy a/nebo po kterou byla realizace Překládky přerušena nebo nemohla být zahájena z důvodu nikoliv na straně společnosti CETIN, a o další dobu, o kterou je lhůta k realizaci Překládky třeba prodloužit v důsledku prodlení Stavebníka.
- 4.7 Dnem ukončení realizace Překládky je den, kdy je Stavebníkovi doručeno na adresu uvedenou v hlavičce Smlouvy nebo na adresu elektronické pošty uvedenou v čl. 8 Smlouvy oznámení o ukončení realizace Překládky. Smluvní strany ujednaly a souhlasí, že oznámení dle předchozí věty budou považovat za doručené pátým (5.) dnem od odeslání oznámení na adresu uvedenou v hlavičce Smlouvy nebo na adresu elektronické pošty uvedenou v čl. 8 Smlouvy.

5. NÁKLADY SPOJENÉ S PŘEKLÁDKOU

- 5.1 Stavebník je dle ustanovení § 104 odst. 17 Zákona o elektronických komunikacích povinen nést náklady Překládky dotčeného úseku SEK, přičemž takovými náklady jsou všechny nezbytné náklady vlastníka SEK, které by mu nevznikly, kdyby Překládka nebyla Stavebníkem vyvolána.
- 5.2 Výše nákladů Překládky stanovených na základě CTN činí ke dni uzavření Smlouvy
- Specifikace těchto nákladů je uvedena v CTN. Stavebník bere na vědomí, že tato výše nákladů byla stanovena před vyhotovením Projektu na základě měrných nákladů společnosti CETIN (tj. je pouze orientační). Překládka dle Zákona o elektronických komunikacích je mimo předmět daně z přidané hodnoty.
- 5.3 Výše nákladů Překládky bude stanovena po vyhotovení Projektu, na jeho základě (dále jen „**Náklady Překládky stanovené na základě Projektu**“). Společnost CETIN do tří (3) měsíců od uzavření Smlouvy písemně oznámí Stavebníkovi výši Nákladů Překládky stanovených na základě Projektu a ve stejné lhůtě předloží Stavebníkovi Projekt.
- 5.4 V případě, že v souvislosti s realizací Překládky společnosti CETIN vzniknou další nezbytné náklady na Překládku, které nejsou vyčísleny v odst. 5.2 Smlouvy, Stavebník se zavazuje je společnosti CETIN uhradit, za předpokladu, že nebudou zahrnuty v Nákladech Překládky stanovených na základě Projektu.

Může se jednat zejména, nikoliv však výlučně o:

- (a) náklady na náhrady za omezení vlastnického práva vlastníkům Překládkou dotčených nemovitostí dle uzavřených smluv o služebnosti a/nebo dle pravomocného rozhodnutí příslušného vyvlastňovacího úřadu o omezení

- vlastnického práva zřízením služebnosti rozhodnutím,
- (b) náklady související se zrušením a následným výmazem služebnosti (váznoucí na nemovitostech dotčených původní, překládanou SEK) z katastru nemovitostí,
 - (c) náklady na náhrady za omezené užívání lesního a půdního fondu včetně nákladů na vypracování výpočtu,
 - (d) hydrogeologický, geologický, dendrologický a ostatní odborné posudky zpracované subjekty k tomu určenými,
 - (e) náklady na koordinační výkresy, povodňové plány a zaměření, vyžadované dotčenými subjekty,
 - (f) náklady na identifikaci parcel,
 - (g) náklady na správní poplatky dle zákona č. 634/2004 Sb. o správních poplatcích, v účinném znění, které vzniknou společnosti CETIN v důsledku získávání potřebných správních rozhodnutí – povolení, které jsou nezbytné k realizaci Překládky,
 - (h) náklady související se zvláštním užíváním veřejného prostranství, vyměřené v souvislosti s realizací Překládky podle zákona č.565/1990 Sb., o místních poplatcích v účinném znění,
 - (i) náklady související se zvláštním užíváním dle ustanovení § 25 zákona č. 13/1997 Sb., o pozemních komunikacích, v účinném znění,
 - (j) náklady na peněžité plnění plynoucí z nájemních smluv, jejichž uzavření je nutné pro realizaci Překládky,
 - (k) náklady související s majetkovými újmami, způsobenými na zemědělských plodinách v souvislosti s realizací Překládky,
 - (l) náklady na ochranu komunikačních vedení a zařízení před přepětím a nadproudem, včetně odborného výpočtu a návrhu,
 - (m) náklady související se záchranným archeologickým dohledem.
- 5.5 Výše nákladů na Překládku, bez ohledu na to, zda se jedná o náklady Překládky stanovené na základě CTN nebo o Náklady Překládky stanovené na základě Projektu se změní písemným oznámením společnosti CETIN o změně výše nákladů na Překládku doručeným Stavebníkovi (dále jen „**Oznámení o změně výše nákladů**“). Společnost CETIN je oprávněna Oznámení o změně výše nákladů učinit v každém kalendářním roce, ve kterém je Smlouva účinná, vždy však pouze jednou (1) za příslušný kalendářní rok. Společnost CETIN není povinna za trvání účinnosti Smlouvy učinit žádné Oznámení o změně výše nákladů.
- ## 6. PLATEBNÍ PODMÍNKY
- 6.1 Náklady spojené s Překládkou ve výši skutečně provedených prací a skutečně vynaložených nákladů dle odst. 5.3 a/nebo odst. 5.5 Smlouvy je Stavebník povinen uhradit na základě daňového dokladu (dále jen „**Faktura**“). Faktura bude společností CETIN vystavena do 15 dnů od ukončení realizace Překládky ve smyslu čl. 4 odst. 4.7 této Smlouvy a Stavebník je povinen uhradit ji ve lhůtě splatnosti.
- 6.2 Náklady společnosti CETIN uvedené v odst. 5.4 Smlouvy budou hrazeny Stavebníkem odděleně na základě samostatných Faktur vystavených společností CETIN.
- 6.3 Jakoukoliv Fakturu vystavenou společností CETIN dle Smlouvy a v souladu se Smlouvou je Stavebník povinen uhradit ve lhůtě třiceti (30) dnů ode dne doručení Faktury.
- 6.4 Faktury budou Stavebníkovi zasílány na adresu uvedenou v hlavičce Smlouvy.
- 6.5 Náklady dle Smlouvy budou Stavebníkem hrazeny na účet společnosti CETIN uvedený v hlavičce Smlouvy, pokud nebude Fakturou vystavenou společností CETIN stanoveno

jinak.

- 6.6 Stavebník se dostane do prodlení s uhrazením Faktury, pokud řádně a v souladu se Smlouvou účtovaná částka nebude nejpozději poslední den splatnosti Faktury připsána ve prospěch účtu společnosti CETIN.

7. SANKCE

- 7.1 Pro případ, že Stavebník bude v prodlení s úhradou některé částky, k jejíž úhradě je dle Smlouvy povinen, je povinen uhradit společnosti CETIN smluvní pokutu ve výši 0,3 % z dlužné částky za každý započatý den prodlení.
- 7.2 Smluvní pokuta je splatná do deseti (10) dnů ode dne doručení písemné výzvy příslušné Smluvní straně k její úhradě.
- 7.3 Zaplacením smluvní pokuty dle Smlouvy není dotčen nárok společnosti CETIN na náhradu skutečné škody a ušlého zisku v celém rozsahu způsobené škody.

8. KONTAKTNÍ A ODPOVĚDNÉ OSOBY SMLUVNÍCH STRAN

- 8.1 Za společnost CETIN:
ve věcech smluvních:
funkce: specialista pro výstavbu sítě
tel. e-mail:
- ve věcech technických:
funkce: specialista pro výstavbu sítě
tel.
- 8.2 Za Stavebníka:
ve věcech smluvních:
funkce: Vedoucí pobočky Plzeň
tel. e-mail: plzen.pk@spucr.cz
- ve věcech technických :
funkce: vrchní referent
tel. e-mail:

9. ODSTOUPENÍ OD SMLOUVY

- 9.1 Společnost CETIN je oprávněna, aniž by tím omezila jakákoli svá jiná práva nebo možnosti nápravy dle Smlouvy, odstoupit od Smlouvy v případech stanovených v odst. 9.2 Smlouvy tím, že doručí Stavebníkovi písemné oznámení o odstoupení. Odstoupení je účinné okamžikem jeho doručení Stavebníkovi, není-li v odstoupení stanoveno pozdější datum jeho účinnosti.
- 9.2 Dostane-li se Stavebník do prodlení s úhradou jakékoliv platby dle Smlouvy a toto prodlení trvá déle než třicet (30) dnů, je společnost CETIN oprávněna od Smlouvy odstoupit.
- 9.3 Odstoupí-li společnost CETIN dle odst. 9.2 Smlouvy, je Stavebník povinen uhradit společnosti CETIN veškeré náklady společnosti CETIN již vzniklé v souvislosti s plněním ze Smlouvy.

- 9.4 Stavebník je oprávněn od Smlouvy odstoupit v případě, že výše Nákladů Překládky stanovených na základě Projektu bude vyšší o více jak 10 % než výše nákladů Překládky stanovených na základě CTN.
- 9.5 Odstoupí-li Stavebník od Smlouvy dle odst. 9.4 Smlouvy, je Stavebník povinen uhradit společnosti CETIN veškeré náklady společnosti CETIN již vzniklé v souvislosti s plněním ze Smlouvy.
- 9.6 Pokud ve Smlouvě není výslovně stanoveno jinak, Smluvní strany sjednávají, že odstoupit od Smlouvy lze pouze způsobem a z důvodů stanovených ve Smlouvě, čímž Smluvní strany výslovně vylučují příslušná ustanovení občanského zákoníku, která upravují možnosti odstoupení od Smlouvy.
- 9.7 Odstoupením od Smlouvy nezanikají zejména případné nároky Smluvních stran na zaplacení úroků z prodlení, smluvních pokut, náhradu škody a dalších nákladů vzniklých na základě Smlouvy či v souvislosti s ní; dále nezanikají ustanovení Smlouvy, která vzhledem ke své povaze mají trvat i po ukončení Smlouvy.

10. ROZVAZOVACÍ PODMÍNKA

- 10.1 Kvalifikovaná výzva musí být doručena společnosti CETIN nejpozději do dvou (2) let od uzavření Smlouvy. Marné uplynutí této lhůty je rozvazovací podmínkou platnosti a účinnosti Smlouvy dle ustanovení § 548 odst. 2 občanského zákoníku.
- 10.2 Smlouva zanikne prvním dnem následujícím po uplynutí dvou (2) let od uzavření Smlouvy, aniž by v této lhůtě byla společnosti CETIN doručena řádná Kvalifikovaná výzva učiněná za splnění podmínek uvedených v odst. 4.2 Smlouvy.
- 10.3 Zanikne-li Smlouva rozvazovací podmínkou, je Stavebník povinen uhradit společnosti CETIN veškeré náklady společnosti CETIN již vzniklé v souvislosti s plněním Smlouvy do doby zániku Smlouvy rozvazovací podmínkou.
- 10.4 Zánikem Smlouvy touto rozvazovací podmínkou nezanikají případné nároky Smluvních stran na zaplacení úroků z prodlení, smluvních pokut, náhradu škody a dalších nákladů vzniklých na základě Smlouvy či v souvislosti s ní; dále nezanikají ustanovení Smlouvy, která vzhledem ke své povaze mají trvat i po zániku Smlouvy.

11. OCHRANA OSOBNÍCH ÚDAJŮ

- 11.1 Za účelem plnění práv a povinností vyplývajících ze Smlouvy nebo vzniklých v souvislosti se Smlouvou si Smluvní strany navzájem předávají nebo mohou předávat osobní údaje (dále jen „**Osobní údaje**“) ve smyslu čl. 4 odst. 1 Nařízení Evropského parlamentu a Rady (EU) č. 2016/679 ze dne 27. dubna 2016, o ochraně fyzických osob v souvislosti se zpracováním osobních údajů a o volném pohybu těchto údajů a o zrušení směrnice 95/46/ES (obecné nařízení o ochraně osobních údajů) (dále jen „**GDPR**“) subjektů údajů, kterými jsou zejména zástupci, zaměstnanci nebo zákazníci druhé Smluvní strany či jiné osoby pověřené druhou Smluvní stranou k výkonu či plnění práv a povinností vyplývajících ze Smlouvy nebo vzniklých v souvislosti se Smlouvou. Přejímající Smluvní strana je tak vzhledem k předávaným Osobním údajům v pozici správce.
- 11.2 Účelem předání Osobních údajů je plnění Smlouvy. Smluvní strany prohlašují, že předávané Osobní údaje budou zpracovávat pouze k naplnění tohoto účelu, a to v souladu s platnými právními předpisy, zejména v souladu s GDPR.

- 11.3 Smluvní strany prohlašují, že pro předání Osobních údajů druhé Smluvní straně disponují platným právním titulem v souladu s čl. 6 odst. 1 GDPR.
- 11.4 Smluvní strany berou na vědomí, že za účelem plnění Smlouvy může docházet k předání Osobních údajů z přejímající Smluvní strany třetí osobě, zejména osobě, prostřednictvím které přejímající Smluvní strana vykonává či plní práva a povinnosti vyplývající ze Smlouvy nebo vzniklá v souvislosti se Smlouvou. Za plnění povinností ze Smlouvy se považuje zejména provádění Překládky a s ní souvisejících záležitostí v rozsahu a za podmínek stanovených Smlouvou.
- 11.5 Předávající Smluvní strana zajistila nebo zajistí splnění veškerých zákonných podmínek nezbytných pro předání Osobních údajů vůči subjektům údajů, zejména informuje subjekty údajů o skutečnosti, že došlo k předání konkrétních Osobních údajů přejímající Smluvní straně, a to za účelem plnění Smlouvy. V případě, že přejímající Smluvní stranou je společnost CETIN, předávající Smluvní strana seznámí subjekty údajů rovněž i s podmínkami zpracování Osobních údajů, včetně rozsahu zvláštních práv subjektu údajů, které jsou uvedeny v Zásadách zpracování osobních údajů dostupných na adrese <https://www.cetin.cz/zasady-ochrany-osobnich-udaju>. Splnění povinností uvedené v tomto odstavci je předávající Smluvní strana povinna přejímající Smluvní straně na výzvu písemně doložit.

12. ZÁVĚREČNÁ USTANOVENÍ

- 12.1 Smlouva nabývá platnosti dnem podpisu oběma Smluvními stranami a účinnosti dnem následujícím po dni jejího uveřejnění dle zákona č. 340/2015 Sb., o zvláštních podmínkách účinnosti některých smluv, uveřejňování těchto smluv a o registru smluv (zákon o registru smluv), v účinném znění (dále jen „**Zákon o registru smluv**“). Stavebník se zavazuje nejpozději do dvaceti (20) dnů od uzavření Smlouvy uveřejnit její obsah a tzv. metadata a splnit další povinnosti v souladu se Zákonem o registru smluv. Stavebník se zavazuje doručit společnosti CETIN potvrzení o uveřejnění Smlouvy dle Zákonu o registru smluv vydané správcem registru smluv nejpozději následující den po jeho obdržení. Nebude-li Smlouva uveřejněna v souladu se Zákonem o registru smluv ani do tří (3) měsíců od jejího uzavření, zavazuje se Stavebník uzavřít se společností CETIN novou smlouvu, která svým obsahem bude hospodářsky odpovídat znění Smlouvy (příčemž určení lhůt, dob a termínů bude odpovídat tomuto principu a časovému posunu), a to do sedmi (7) dnů od doručení výzvy společnosti CETIN Stavebníkovi. Ujednání tohoto odstavce nabývá účinnosti dnem uzavření Smlouvy.
- 12.2 Vztahy ze Smlouvy vyplývající i vztahy Smlouvou neupravené se řídí právním řádem České Republiky, zejména občanským zákoníkem.
- 12.3 Písemným stykem či pojmem „**písemně**“ se pro účely Smlouvy rozumí předání zpráv jedním z těchto způsobů:
- (a) v listinné podobě;
 - (b) e-mailovou zprávou s uznávaným elektronickým podpisem dle zák. č. 297/2016 Sb., o službách vytvářejících důvěru pro elektronické transakce, v účinném znění;
 - (c) e-mailovou zprávou zaslanou na adresu kontaktních osob, tak jak jsou specifikovány v čl. 8 Smlouvy.
- Smluvní strany ujednaly, že pro případ změny Smlouvy dle odst. 12.6, věty první Smlouvy a pro případ odstoupení od Smlouvy se nepoužije způsob uvedený pod písmenem (b) a (c).
- 12.4 Smluvní strany se zavazují vyvinout maximální úsilí k odstranění vzájemných sporů,

vzniklých na základě Smlouvy nebo v souvislosti se Smlouvou, a k jejich vyřešení zejména prostřednictvím jednání odpovědných osob nebo jiných pověřených subjektů. Nedohodnou-li se Smluvní strany na způsobu řešení vzájemného sporu, má každá ze Smluvních stran právo uplatnit svůj nárok u příslušného soudu České republiky.

- 12.5 Smluvní strany si nepřejí, aby nad rámec ustanovení Smlouvy byla jakákoliv práva a povinnosti dovozovány z dosavadní či budoucí praxe zavedené mezi Smluvními stranami či zvyklostí zachovávaných obecně či v odvětví týkajícím se předmětu plnění Smlouvy, ledaže je ve Smlouvě výslovně sjednáno jinak. Vedle shora uvedeného si Smluvní strany potvrzují, že si nejsou vědomy žádných dosud mezi nimi zavedených obchodních zvyklostí či praxe.
- 12.6 Smlouva může být měněna pouze písemně, a to právními jednáními Smluvních stran výslovně označenými za dodatky ke Smlouvě s podpisy osob oprávněných jednat za Smluvní strany na téže listině; změna jinou formou je vyloučena. Smluvní strany ujednaly a souhlasí, že ujednání věty předchozí, část za středníkem se neuplatní pro případ Oznámení o změně výše nákladů dle odst. 5.5 Smlouvy.
- 12.7 Smluvní strany se dohodly na vyloučení aplikace následujících ustanovení občanského zákoníku:
- § 557;
 - § 1767 odst. 2;
 - § 1740 odst. 2 druhá věta a odst. 3; a
 - § 1743.
- 12.8 Smluvní strany na sebe v souladu s § 1765 odst. 2 občanského zákoníku přebírají nebezpečí změny okolností.
- 12.9 S odkazem na příslušná ustanovení občanského zákoníku, zejména ustanovení § 1881 a § 1895 občanského zákoníku, není Stavebník oprávněn převést či postoupit Smlouvu ani jakákoli svá práva nebo povinnosti ze Smlouvy nebo z její části třetí osobě bez předchozího písemného souhlasu společnosti CETIN.
- 12.10 Smlouva obsahuje úplné ujednání o předmětu Smlouvy a všech náležitostech, které Smluvní strany měly a chtěly ve Smlouvě ujednat, a které považují za důležité pro závaznost Smlouvy. Žádný projev Smluvních stran učiněný při jednání o Smlouvě ani projev učiněný po uzavření Smlouvy nesmí být vykládán v rozporu s výslovnými ustanoveními Smlouvy a nezakládá žádný závazek žádné ze Smluvních stran.
- 12.11 Smluvní strany souhlasí a potvrzují si, že údaje uvedené ve Smlouvě nejsou předmětem obchodního tajemství a zároveň nejsou informacemi požívajícími ochrany důvěrnosti majetkových poměrů.
- 12.12 Společnost CETIN přijala a dodržuje interní korporátní compliance program navržený tak, aby byl zajištěn soulad činnosti společnosti CETIN s pravidly etiky, morálky, platnými právními předpisy a mezinárodními smlouvami, včetně opatření, jejichž cílem je předcházení a odhalování jejich porušování (program Corporate Compliance - <https://www.cetin.cz/corporate-compliance>). Stavebník (a jakákoliv fyzická nebo právnická osoba, která s ním spolupracuje a kterou využívá pro plnění povinností ze Smlouvy nebo v souvislosti s jejím uzavřením a realizací, tj. zaměstnanci, zástupci nebo externí spolupracovníci) ctí a dodržuje platné právní předpisy včetně mezinárodních smluv, základní morální a etické principy. Stavebník odmítá jakékoliv deliktní jednání a tohoto se zdržuje. Stavebník zejména nedopustí, neschválí ani nepovolí žádné přímé nebo zprostředkované jednání, které by způsobilo, že by Stavebník nebo jakýkoliv jeho

zaměstnanec, zástupce nebo externí spolupracovník porušil jakékoliv platné právní předpisy týkající se úplatkářství nebo korupce. Tato povinnost se vztahuje zejména nikoli však výlučně i na jakékoliv nezákonné ovlivnění, neoprávněné platby/platby bez právního titulu nebo plnění takové povahy ve vztahu ke státním úředníkům, zástupcům veřejných orgánů, rodinám nebo blízkým přátelům. Vystupuje-li Stavebník pro společnost CETIN nebo jeho jménem, dává dodržování uvedených zásad najevo.

12.13 Smlouva je vyhotovena ve dvou (2) vyhotoveních, z nichž každé má platnost originálu. Každá ze Smluvních stran obdrží jedno (1) vyhotovení.

12.14 Součástí Smlouvy jsou následující Přílohy:

Příloha č. 1 - CTN

Příloha č. 2 - rozhodnutí Městského úřadu Blovice - o schválení stavebního záměru stavby č.j. MUBlov 07625/20/DO/Pih ze dne 27.5.2020

CETIN

Stavebník

V Praze dne **26-08-2020**

V Plzni dne **04-09-2020**

CETIN a.s.

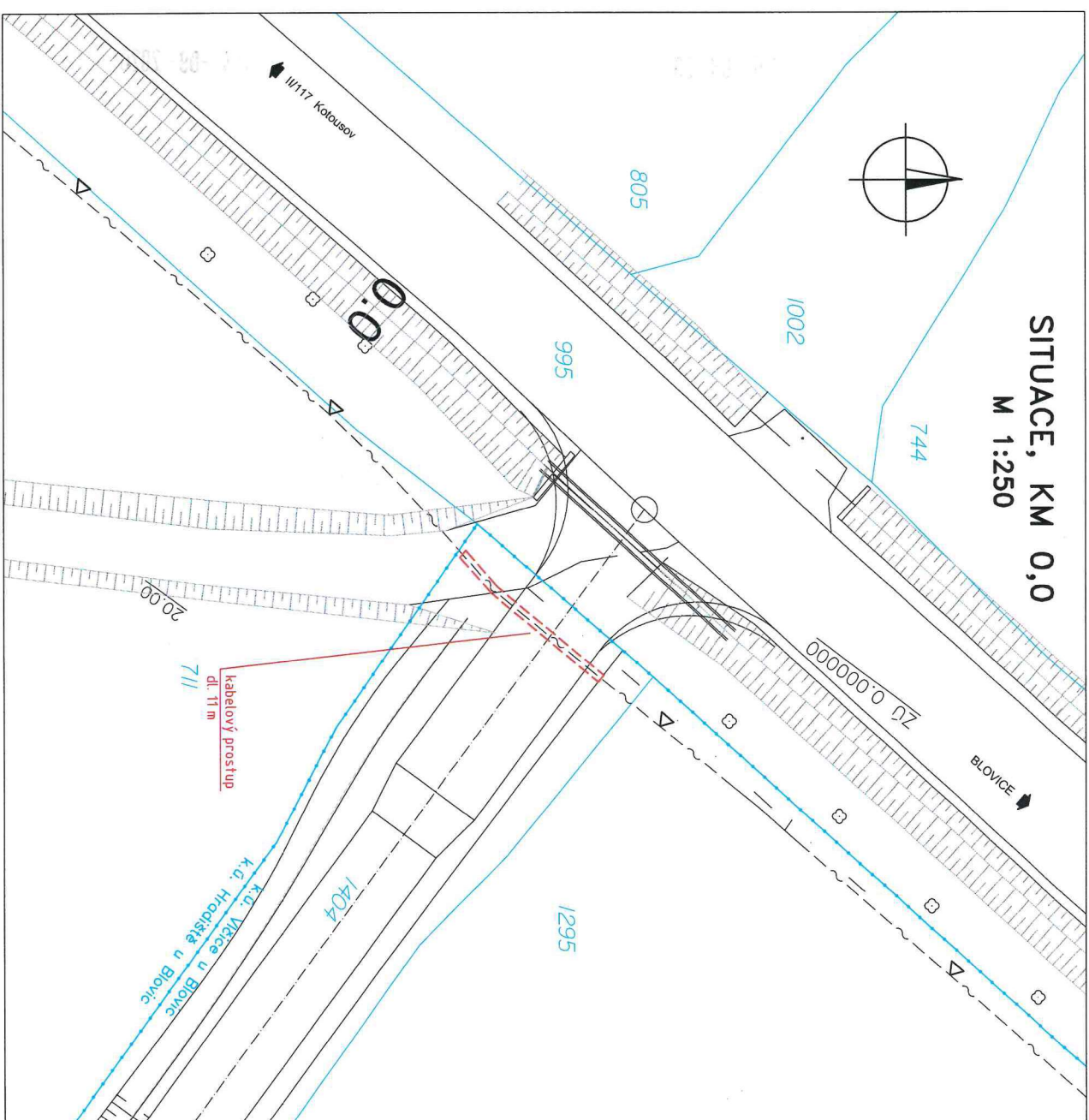
ČR - Státní pozemkový úřad

supervizor, Výstavba PPS Čechy

vedoucí Pobočky Plzeň

LEGENDA:

	Silovojí trasa podzemního optického vedení (CETIN)
	- ochrana uložení do žlebie chráněný s obalováním
	Silovojí trasa podzemního síťového vedení (CETIN)
	hrance katastrálních území
	hrance parcel katastru nemovitostí
	parcelní číslo



Projekovaná trasa podzemního sdělovacího vedení (CETN)

Projekovaná trasa podzemního sdělovacího vedení (CETN)

Ochrana úložného a chrániče s obložkou

Elektronický marker

Skládání trasy podzemního sdělovacího vedení (CETN) – DEMONSTRACE

Skládání trasy podzemního sdělovacího vedení (CETN) – nezrušeno

Skládání trasy nadzemního sdělovacího vedení (CETN)

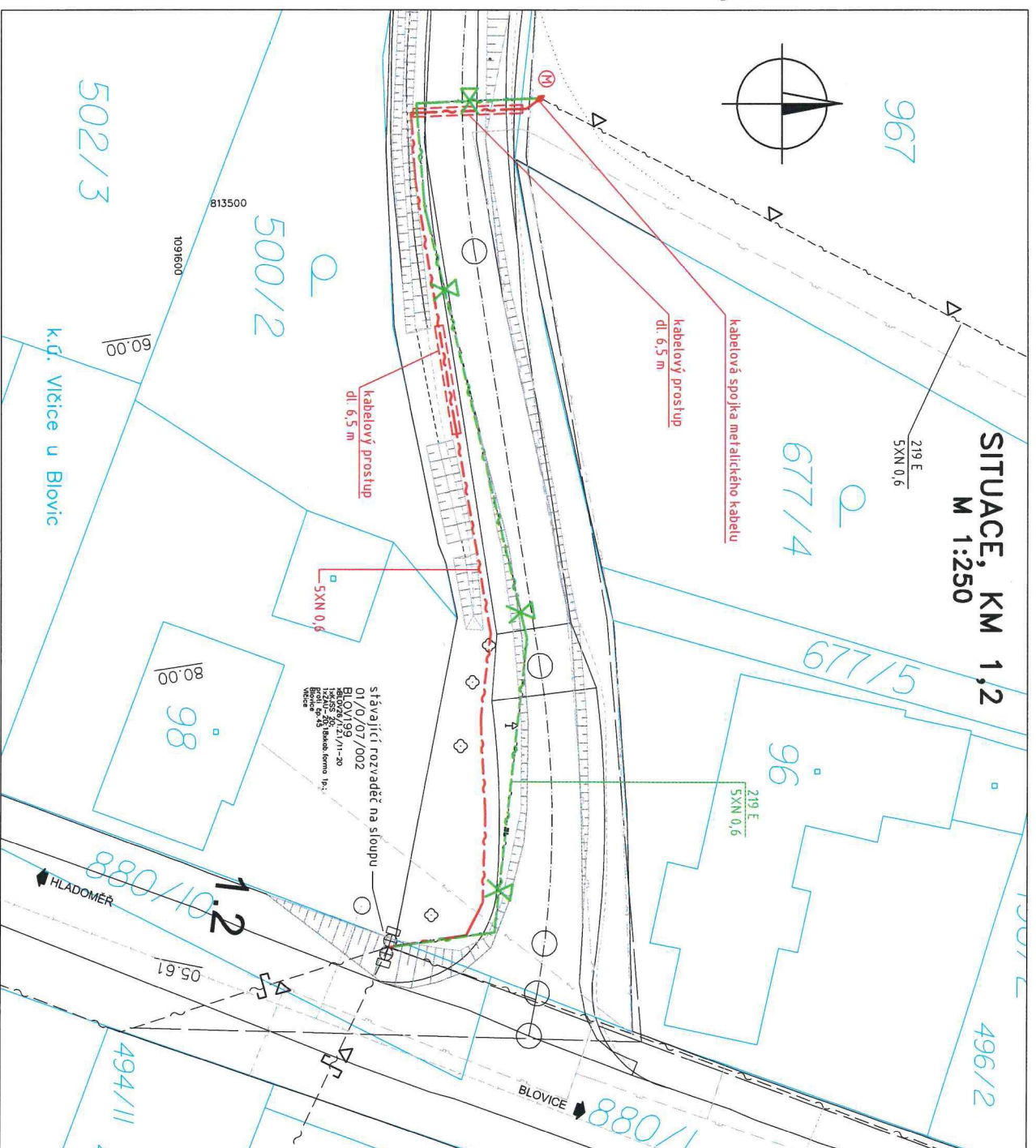
Kanalizace

Průvod

Slovo vedení NM

hranice parcel klostu nemovitostí

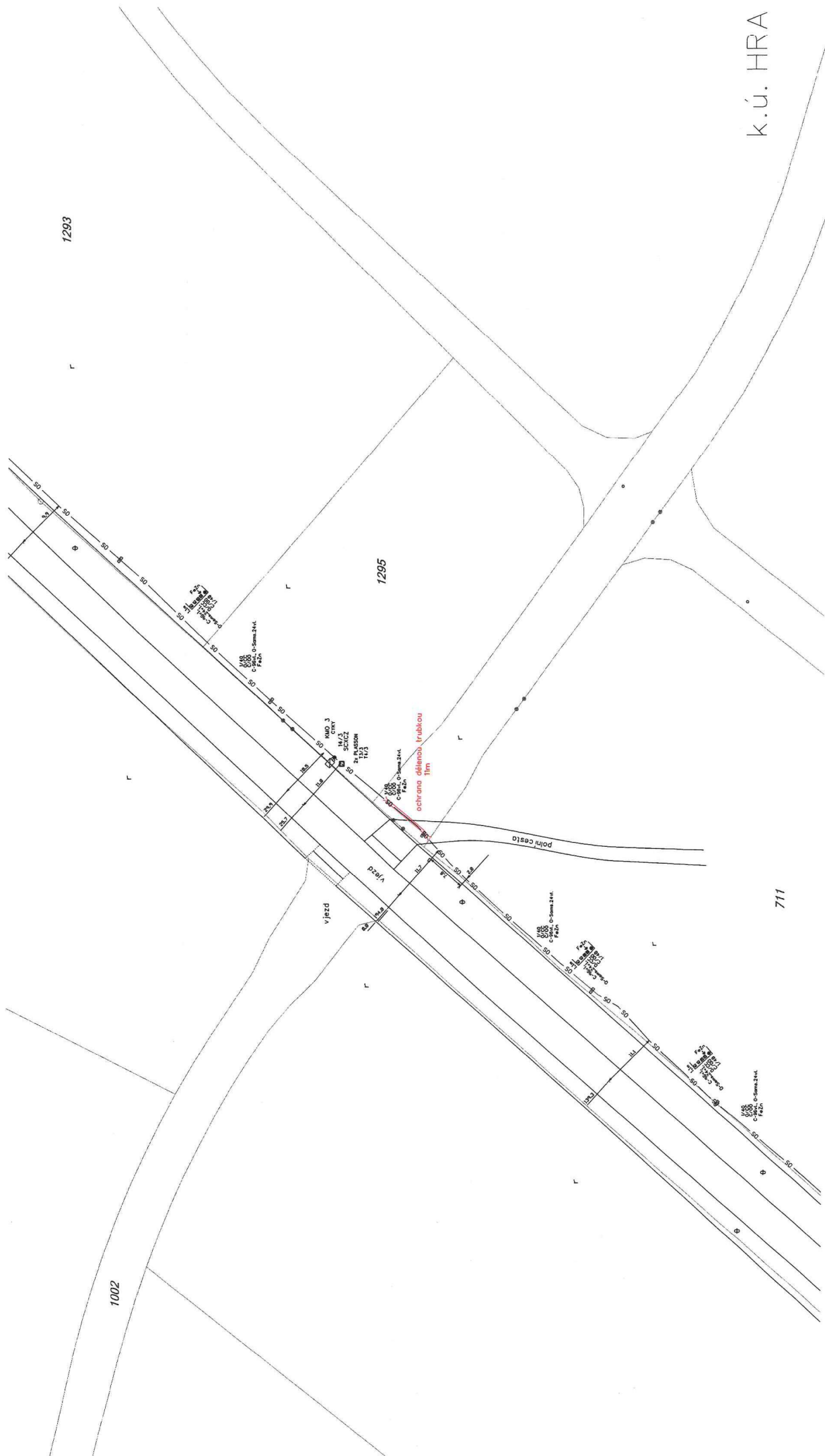
parcelní číslo

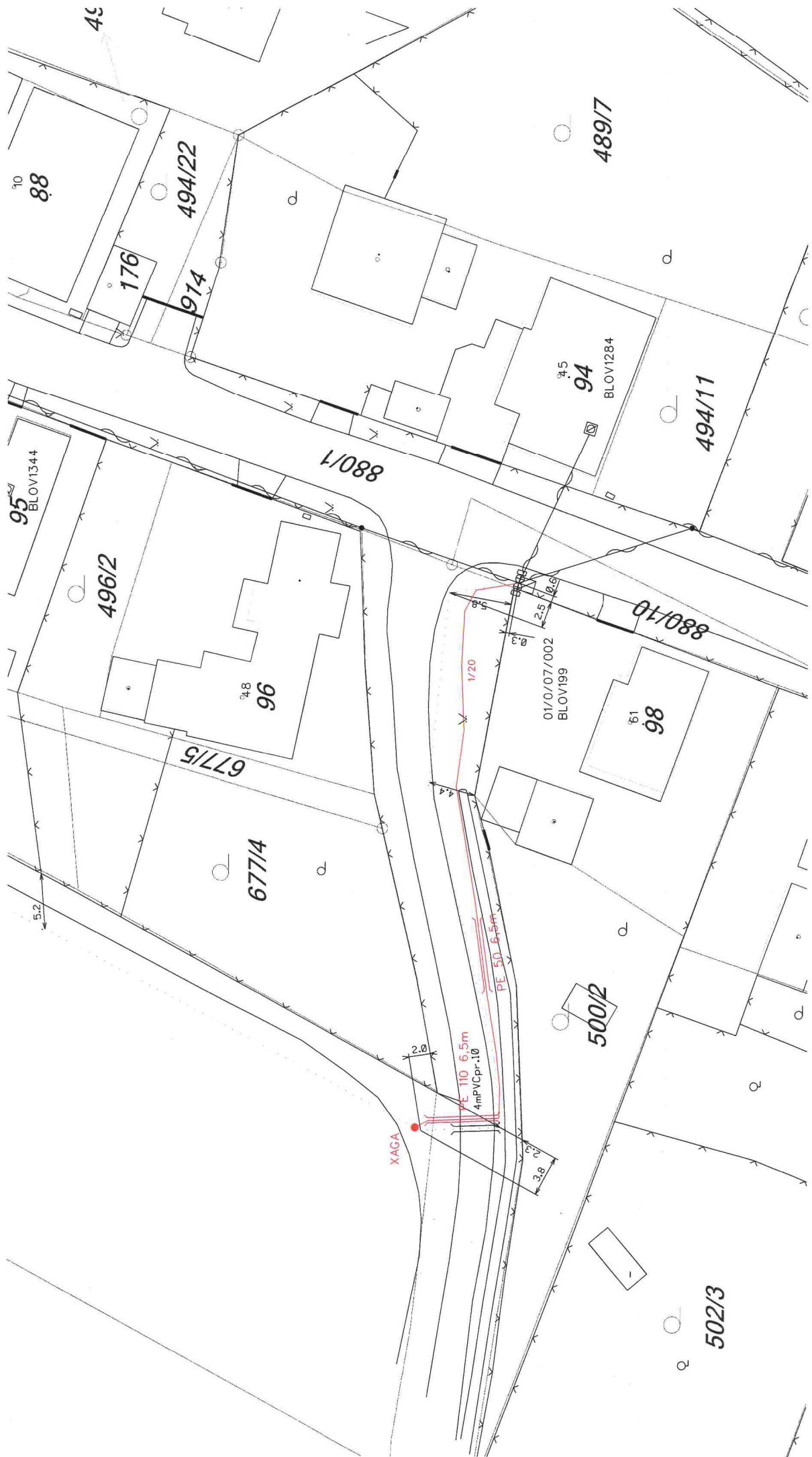


Akce:
Objekt:
Príloha:

PONTEX S.R.O.®

1002





Název stavby: VPIC Vlčice, polní cesta C1- SO451

Rekapitulace nákladů:

PŘÍPRAVA

ZEMNÍ PRÁCE

MONTÁŽ

GEODETICKÉ PRÁCE PŘÍPRAVA

GEODETICKÉ PRÁCE REALIZACE

VĚCNÁ BŘEMENA PŘÍPRAVA

VĚCNÁ BŘEMENA REALIZACE

MATERIÁL ZHOTOVITELE

POPLATKY

Celkové náklady:

STAVEBNÍ ČINNOST

NESTAVEBNÍ ČINNOST

Seznam položek

Číslo SAP	Stavební činnost	Název položky	Množství	Celková cena
PŘÍPRAVA				
953646		Autorský dozor pro výstavbu, opravy sítě	3720.00 JV	
953634		Projekt tlkm liniové metalické sítě	15111.88 JV	
ZEMNÍ PRÁCE				
954970 S		Pokládka PE nebo vrapované chráničky	104.00 m	
954977 S		Povrchy nad rámec litý beton	3.00 m2	
958554 S		Práce zemní do 50 m-ostatní činnosti	2.00 ks	
955551 S		Prohloubení rýhy š. 35cm o hl.10cm	17.00 m	
952345 S		Rýha v trávě 35/70-100	90.00 m	
955052 S		Vytyčení trasy ve volném terénu	80.00 m	
MONTÁŽ				
952641 S		Měření kapacitních nerovnováh během stavby	5.00 ks	
952649 S		Měření stejnosměrné během stavby- první čtyřka	1.00 ks	
952650 S		Měření stejnosměrné během stavby - další čtyřka	4.00 ks	
952644 S		Měření střídavé během stavby - další čtyřka	4.00 ks	
952643 S		Měření střídavé během stavby - první čtyřka	1.00 ks	
952647 S		Měření útlumu během stavby- první čtyřka	1.00 ks	
954999 S		Montáž jedné čtyřky s jednostr.číslování	5.00 ks	
955268 S		Montáž podzemní tratě síťové metalické	4005.20 JV	
955281 S		Montáž spojky smrštitelné do 50 čtyřek	1.00 ks	
954990 S		Montáž úložných kabelů do 15 XN	90.00 m	
955298 S		Ukončení jedné čtyřky v rozvaděči	5.00 ks	
955259 S		Ukončení kabelu v rozvaděči	1.00 ks	
958469 S		Uvedení stavby do provozu	3738.60 JV	
958556 S		Zpracování dok. skut. provedení nad 50 m	1.00 ks	
955081 S		Zrušení ukončení jedné čtyřky v rozvad.	5.00 ks	
955083 S		Zrušení ukončení kabelu v rozvaděči	1.00 ks	
955040 S		Zrušení úložných kabelů do15 XN	90.00 m	
GEODETICKÉ PRÁCE PŘÍPRAVA				
956278		Předměření trasy do 100 m	1.00 ks	

GEODETIKÉ PRÁCE REALIZACE

956284 S Zaměření trasy pro stavbu do 100m 1.00 ks

VĚCNÁ BŘEMENA PŘÍPRAVA

955313 Uzavření sml. o SB o VBŘ 1.00 ks

VĚCNÁ BŘEMENA REALIZACE

955315 Uzavření sml.na zákl.SSB a přípr.vkl.VBŘ 1.00 ks

958085 Zajištění vkladu/výmazu věcného břemene do/z KN 1.00 ks

958459 Zápis dokumentu do systému Objednatele 1.00 ks

POPLATKY

955367 Poplatky k podzemním tratím síť.metalic. 3000.00 JV
náhrady VBŘ odhad

MATERIÁL ZHOTOVITELE

303918 S Deska krycí plast. 300x1000 mm 90.00 ks

319092 S Díl ohybový Syspro 160/110 1.00 ks

303813 S Fólie výstražná 330mm PE oranžová 90.00 m

300117 S Kabel plastový TCEPKPFLE 5x4x0,6 90.00 m

302550 S Mini Marker 1401 3M Ball 7.00 ks

312425 S Modul konektor. 9700-10P 1.00 ks

320296 S Spojka smršťovací XAGA 550 43/8-350 1.00 ks

319184 S Spona trubkySYSPRO 12.00 ks

319209 S Trubka dělená SYSPRO 160/110 12.00 m

302672 S Trubka PE 110/6,3/6000mm 2.00 ks

302734 S Trubka PE 50/4,6/6000mm 2.00 ks

302361 S Trubka vrapovaná 50/40 s lankem 90.00 m

Toto rozhodnutí nabylo právní moci dne

27. 6. 2020



MĚSTSKÝ ÚŘAD BLOVICE

Odbor stavební a dopravní

Masarykovo náměstí 143, 336 01 Blovice, tel.: 371 516 111

Spis.zn.: MUBlov 03568/20
Č.j.: MUBlov 07625/20/DO/Pih
Vyřizuje:

V Blovicích 27.05.2020

Česká republika – Státní pozemkový úřad
KPÚ pro Plzeňský kraj, Pobočka Plzeň
IČ: 013 12 774
Nerudova 2672/35
301 00 Plzeň

VEŘEJNÁ VYHLÁŠKA ROZHODNUTÍ

Městský úřad Blovice, odbor stavební a dopravní, jako silniční správní a speciální stavební úřad příslušný podle § 40 odst. 4 písm. a) zákona č. 13/1997 Sb., o pozemních komunikacích, ve znění pozdějších předpisů (dále jen „zákon o pozemních komunikacích“) a podle § 15 odst. 1 a § 94j odst. 1 zákona č. 183/2006 Sb., o územním plánování a stavebním řádu, ve znění pozdějších předpisů (dále jen „stavební zákon“) a § 7a vyhlášky č. 503/2006 Sb., o podrobnější úpravě územního rozhodování, územního opatření a stavebního řádu, ve znění pozdějších předpisů (dále jen vyhláška) ve společném územním a stavebním řízení posoudil podle § 94o stavebního zákona žádost o vydání společného územního rozhodnutí a stavebního povolení, kterou dne 03.03.2020 podal

Česká republika – Státní pozemkový úřad, Krajský pozemkový úřad pro Plzeňský kraj, Pobočka Plzeň, IČ: 013 12 774, se sídlem Nerudova 2672/35, 301 00 Plzeň

(dále jen „stavebník“), a na základě tohoto posouzení podle § 94p odst. 1 stavebního zákona a v souladu s § 13a vyhlášky

I. Schvaluje stavební záměr stavby

„Stavba polní cesty C1 v k.ú. Vlčice u Blovic“

(dále jen „stavba“) na pozemcích parc. č. 880/1 (ostatní plocha – jiná plocha), 880/10 (ostatní plocha – jiná plocha), 972 (ostatní plocha – jiná plocha), 998 (ostatní plocha – jiná plocha), 1014 (ostatní plocha – jiná plocha), 1207 (ostatní plocha – jiná plocha), 1210 (ostatní plocha – neplodná půda), 1394 (ostatní plocha – ostatní komunikace), 1395 (vodní plocha – koryto vodního toku přirozené nebo upravené), 1396 (ostatní plocha – ostatní komunikace), 1403 (ostatní plocha – ostatní komunikace), 1404 (ostatní plocha – ostatní komunikace), 1409 (ostatní plocha – ostatní komunikace), 1410 (ostatní plocha – ostatní komunikace), 1411 (ostatní plocha – ostatní komunikace), 1412 (ostatní plocha – ostatní komunikace) v katastrálním území Vlčice u Blovic, parc. č. 711 (orná půda), 995/1 (ostatní plocha – silnice), 1011 (ostatní plocha – ostatní komunikace) v katastrálním území Hradiště u Blovic.

Stavba obsahuje:

SO 101 Polní cesta C1

Polní cesta C1 délky 1205,61 m, je vedena koridorem, který vychází ze schválené pozemkové úpravy. Je navržena jako jednopruhová o základní šířce 4,5 m s povrchem z asfaltového betonu a tloušťkou konstrukce min. 410 mm. Cesta začíná napojením na MK, která spojuje obec Blovice se silnicí II/117 v místě napojení stávající polní cesty. Trasa v první části prochází přes pole a dále pak navazuje na trasu stávající polní cesty od chatové kolonie. V místě napojení od chatové kolonie je navržena styková křižovatka. Trasa v této části poměrně prudce klesá k Chocenickému potoku. Od Chocenického potoka pak trasa pokračuje ve většině úseku v původní trase a končí v obci Vlčice u Blovic na MK, která pokračuje k železničnímu přejezdu na trati Plzeň – České Budějovice. Podél cesty jsou navrženy opěrné gabionové konstrukce – gabionová zeď (km 0,3175 – 0,375) vlevo a gabionová zeď (km 0,40750 – 0,42625) vpravo i vlevo.

SO 102 Polní cesta C12

Polní cesta C12 délky 120,48 m, je vedena koridorem, který vychází ze schválené pozemkové úpravy. Je navržena jako jednopruhová o šířce 4 m s povrchem z asfaltového betonu a tloušťkou konstrukce min. 410 mm. Cesta C12 navazuje na polní cestu C1 (styková křižovatka). Začátek úpravy je situován v místě, kde dochází k napojení na stávající cestu. Nová cesta je téměř rovnoběžná s místní komunikací, která směřuje do Blovic (Poplužní ul.). Trasa v celém úseku klesá ke stykové křižovatce s polní cestou C1. V prostoru před křižovatkou je navržena výhybna šířky 5,5 m. Podél komunikace je navržen levostranný příkop.

SO 201 Most přes Chocenický potok

Most se nachází na polní cestě C1 v Nové Huti v místě stávajícího mostu, který bude kompletně odstraněn. Na mostě je navrženo rozšíření komunikace na výhybnu šířky 6,5 m. Bude vybudována zcela nová mostní konstrukce, tvořena uzavřeným železobetonovým rámem.

SO 451 Přeložka kabelu CETIN a.s.

Bude provedena ochrana podzemní trasy optického vedení pod cestou C1 v km 0,0 (tj. v místě jejího napojení na místní komunikaci – Poplužní ul.) uložením do podélně dělené chráničky v délce cca 11 m. Dále bude provedena přeložka podzemního metalického kabelu mezi km 1,15 - 1,2.

SO 501 Úprava VTL plynovodu – GasNet s.r.o.

Na stávající VTL plynovod DN 100 budou v místě křížení s nově upravenými polními cestami C1 a C12 (parc. č. 1404 v k. ú. Vlčice u Blovic a parc. č. 1011 v k. ú. Hradiště u Blovic) osazeny dvě dělené chráničky DN 300 s podélnými svary v délce 12 a 10 m. Na horním konci chrániček bude osazena čístačka v nadzemním provedení a POCH.

II. Stanoví podmínky pro umístění stavby:

1. Stavební objekt SO 451 Přeložka kabelu CETIN a.s. bude umístěn v souladu s projektovou dokumentací SO 451, kterou autorizoval autorizovaný inženýr pro technologická zařízení staveb, jejíž součástí jsou mj. výkresy „Situace, km 0,0“ a „Situace, km 1,2“ v měřítku 1:250 se situováním stavebního objektu do katastrální mapy.
2. Budou splněny podmínky vyjádření společnosti CETIN a. s. č. j. POS-PD-683-18 ze dne 19.06.2018.

III. Stanoví podmínky pro provedení stavby:

1. Stavba bude provedena podle projektové dokumentace, kterou autorizoval Ing. Václav Honzík, autorizovaný inženýr pro dopravní stavby, (SO 101 a 102), autorizovaný inženýr pro mosty a inženýrské konstrukce, 1) a a, autorizovaný inženýr pro technologická zařízení staveb, č. a. . Případné změny nesmí být provedeny bez předchozího povolení stavebního úřadu.
2. Za správnost vypracované projektové dokumentace ručí její zpracovatel.
3. Před zahájením prací budou vytýčena v místě stavby veškerá podzemní vedení a bude zajištěna jejich ochrana.
4. Stavebník nejméně 14 dní před zahájením stavby oznámí stavebnímu úřadu termín zahájení stavby a název a sídlo stavebního podnikatele, který bude stavbu provádět.
5. Při provádění stavby je nutno dodržovat předpisy týkající se bezpečnosti práce a technických zařízení, dbát na ochranu zdraví osob na staveništi.
6. Na stavbě bude veden v souladu s § 157 stavebního zákona stavební deník.
7. Na stavbě bude na viditelném místě umístěn štítek „stavba povolena“, který stavebník obdrží po nabytí právní moci stavebního povolení. Štítek bude zajištěn proti povětrnostním vlivům a sejmout až po dokončení stavby.
8. Stavebník oznámí stavebnímu úřadu tyto fáze výstavby pro kontrolní prohlídky stavby:
 - při dokončení zemní pláně a po dokončení stavby.
9. V průběhu realizace stavby budou přijata taková opatření, aby nedošlo ke znečištění okolních pozemních komunikací staveništní dopravou. Pokud se tak stane, zajistí zhotovitel čištění dotčených komunikací.
10. Budou dodrženy povinnosti vyplývající z § 22 a 23 zákona č. 20/1987 Sb., o státní památkové péči v platném znění.
11. Do rozhledových polí připojení komunikací a sousedních nemovitostí nebude vysazována vegetace, ani umísťovány jiné překážky, které by narušovaly nebo později mohly narušit rozhledové poměry.
12. Budou splněny podmínky závazného stanoviska Městského úřadu Blovice, odboru životního prostředí, jako orgánu státní správy lesů, vydaného jako součást koordinovaného stanoviska Městského úřadu Blovice č. j. MUBlov 10192/18/OŠ/Hjk dne 01.08.2018:
 - Při realizaci stavby je nutné dbát základních povinností k ochraně pozemků určených k plnění funkcí lesa uvedených v § 13 lesního zákona.
 - Lesní porosty nebudou stavbou poškozeny a lesní pozemky nebudou využity k uložení stavebního materiálu či odpadu.
 - Stavba bude realizována dle předložené PD; případné změny v PD budou dodatečně projednány s orgánem státní správy lesů.
13. Budou splněny podmínky závazného stanoviska Městského úřadu Blovice, odboru životního prostředí, jako orgánu ochrany přírody, vydaného dne 15.10.2018 pod č. j. MUBlov 12279/18:
 - Zásah do významných krajinných prvků – vodní tok – Chocenický potok a jeho údolní niva bude proveden v rozsahu předložené projektové dokumentace: Stavba polní cesty C1 v k. ú. Vlčice u Blovic, zpracované firmou Pontex spol. s r.o.IČ:40763439, Bezová 1658, 147 14 Praha 4.
 - Chocenický potok je, mimo jiné, biotopem kriticky ohroženého raka kamenáče. Proto bude zasahováno do koryta potoka tak, aby nebyl nikterak znečištěn.
 - Z důvodu možného výskytu jiných zvláště chráněných živočichů, bude během prací investorem stavby zajištěn dohled odborně způsobilou osobou (biologem). V případě nálezu zvláště chráněného druhu živočicha a v případě jakéhokoli zásahu do biotopu těchto živočichů bude třeba v souladu s § 56 odst. 1 a 2 zákona požádat dle

- § 50 odst. 1 a 2 o výjimku ze zásahu do jejich přirozeného vývoje a biotopu (příslušným orgánem k udělení výjimky je Krajský úřad Plzeňského kraje, odbor životního prostředí, Škroupova 18, 306 13 Plzeň).
- Používané mechanizmy budou udržované v dobré technickém stavu, aby nedošlo ke znečištění vegetačních a vodních ploch ropnými a jinými škodlivými látkami. Hlavně bude zabráněno úniku škodlivých látek do vodního toku.
 - Kácení dřevin bude probíhat v době vegetačního klidu a veškerá dřevní hmota bude postupně odklizená ze záplavové oblasti na předem určené stanoviště. Povolení ke kácení dřevin rostoucích mimo les je kompetentní vydat Městský úřad Blovice, odbor životního prostředí. Podmínky povolení kácení budou řešeny v rámci správního řízení v souladu s § 8 zákona o ochraně přírody a krajiny. Náhradní výsadba může být řešena na jiných pozemcích.
 - Ponechané dřeviny a jejich kořenové systémy budou v maximální míře zachovány a chráněny dle české normy ČSN 83 9061 (Technologie vegetačních úprav v krajině – ochrana stromů, porostů a vegetačních ploch při stavebních pracích).
 - Investor zodpovídá za dodržení stanovených podmínek i ze strany smluvních partnerů nebo organizací zajišťujících jednotlivé práce. Jednotliví pracovníci budou informováni o stanovených podmínkách a nutnosti jejich dodržování.
 - Zahájení prací na výše uvedeném záměru bude nejméně 7 dní předem oznámeno Městskému úřadu Blovice, odboru životního prostředí (tel. 371 516 156).
 - Tento souhlas se vydává jako nezbytný podklad pro další řízení v předmětné věci a nejsou jím dotčena práva a povinnosti stanovené jiným právním předpisem.
14. Budou splněny podmínky stanoviska odboru životního prostředí Městského úřadu Blovice, vydaného dne 01.08.2018 jako součást koordinovaného stanoviska Městského úřadu Blovice č. j. MUBlov 10192/18/OŠ/Hjk:
- Budou respektována ustanovení zákona č. 201/2012 Sb. o ochraně ovzduší, ve znění pozdějších předpisů. Budou přijata opatření pro maximální omezení prašnosti při provádění stavebních prací a při pohybu techniky v místě stavby.
 - Při realizaci akce bude s odpady nakládáno dle zákona č. 185/2001 Sb., o odpadech ve znění pozdějších předpisů. Se stavebními odpady s obsahem azbestu je třeba naložit v souladu s § 35 zákona o odpadech, kdy původce odpadů obsahujících azbest a oprávněná osoba, která nakládá s odpady, obsahujícími azbest, jsou povinni zajistit, aby při tomto nakládání nebyla z odpadů do ovzduší uvolňována azbestová vlákna nebo azbestový prach, a aby nedošlo k rozlití kapalin obsahujících azbestová vlákna. Odpady obsahující azbestová vlákna nebo azbestový prach lze ukládat pouze na skládky k tomu určené. Odpady musí být upraveny, zabaleny, případně po uložení na skládku okamžitě zakryty. Provozovatel skládky je povinen zajistit, aby se částice azbestu nemohly uvolňovat do ovzduší. Ostatní odpady vzniklé při realizaci výše uvedené stavby, budou roztříděny dle druhu a kategorie a předány k likvidaci tzv. oprávněné osobě.
 - Bude předložen doklad o likvidaci odpadů vzniklých při realizaci stavby (např. vážní lístky, faktura za převzetí odpadu apod.)
 - Bude provedena skrývka úrodné orniční vrstvy, s kterou nebude nakládáno jako s odpadem, ale naopak bude hospodárně využita (např. ve spolupráci se zemědělci využita k další zemědělské prvovýrobě). Dočasně bude uskladněna a ošetřována na mezideponii a následně využita ve vhodné agrotechnické době. Mezideponie by měla být přednostně na pozemku, který není součástí ZPF, nebo by doba uskladnění neměla převýšit 1 rok.
15. Budou splněny podmínky stanoviska Povodí Vltavy, státní podnik (jakožto správce povodí) č. j. 46149/2018/342/Kai ze dne 31.08.2018.
- Během provádění stavebních prací bude stavba a staveniště zajištěno tak, aby nedošlo k znečištění vody ve vodním toku. Strojní a stavební mechanizmy a dopravní prostředky budou zajištěny proti úkapům. Stavební materiál bude zajištěný proti oplavení.

- V havarijním plánu je třeba doplnit telefonní spojení na havarijní službu státního podniku Povodí Vltavy Havarijní službu zajišťuje oblastní vodohospodářský dispečink v Plzni – tel. 377 307 356 (trvale dostupné spojení).
16. Budou splněny podmínky vyjádření Státního pozemkového úřadu č. j. SPU 314128/2018 ze dne 03.08.2018.
- V rámci výstavby polní cesty C1, která kříží trubní vedení hlavního odvodňovacího zařízení (HOZ) bude provedeno opevnění potrubí HOZ (dle předložené PD) min. v rozsahu šíře polní cesty z důvodu přejezdů mechanizace.
 - Zahájení a ukončení prací požadujeme oznámit min. 14 dnů předem na pracoviště SPÚ – odbor vodohospodářských staveb
dále požadujeme přizvat tohoto pracovníka na kontrolní dny stavby týkající se HOZ (kontrola opevnění potrubí, závěrečná kontrolní prohlídka apod.)
 - Při výstavbě požadujeme dodržet ČSN 75 4030 Křížení a souběhy melioračních zařízení s dráhami, pozemními komunikacemi a vedeními.
 - Pokud dojde v rámci zemních prací, k poškození potrubí HOZ, bude na náklady stavby vše uvedeno do původního stavu nebo uhrazena škoda v plné výši SPÚ.
17. Budou splněny podmínky stanoviska společnosti GridServices, s. r. o. č. j. 5001777976 ze dne 21.08.2018.
18. Budou splněny podmínky stanoviska společnosti GridServices, s. r. o. č. j. 5001770404 ze dne 04.09.2018.
19. Budou splněny podmínky vyjádření společnosti ČEZ Distribuce, a.s. č. j. 1106140658 ze dne 04.11.2019, přičemž stavba bude koordinována s realizací přeložek NN, na které byly Městským úřadem Blovice, odborem stavebním a dopravním, vydány 27.03.2020 územní souhlasy č. j. MUBlov 04738//20/ST/Bau a č. j. MUBlov 04749//20/ST/Bau.
20. Budou splněny podmínky vyjádření společnosti ČEVAK a.s. č. j. O18070073552 ze dne 04.07.2018.
21. Budou splněny podmínky vyjádření společnosti Povodí Vltavy, státní podnik (jako účastníka řízení) č. j. 46149/2018/342/Kai ze dne 31.08.2018.
- Správci vodního toku Povodí Vltavy, státní podnik, závod Berounka, bude v předstihu oznámeno zahájení a ukončení prací – Po dokončení stavby bude přizván ke kolaudaci nebo závěrečné prohlídce stavby. Správci vodního toku bude předáno geodetické zaměření skutečného provedení křížení vodního toku v systému S-JSTK a výškovém systému B.p.v., a to v digitální podobě (textový soubor bodů). Situaci zaměřeného území je třeba zakreslit ve výkresu formátu dgn, dgw, nebo dxf, na CD nosiči nebo zaslat na e-mail
 - V případě kácení břehových porostů bude toto projednáno se správcem toku Povodím Vltavy, státní podnik.
22. Stavbu lze užívat pouze na základě kolaudačního souhlasu podle § 122 stavebního zákona. O kolaudační souhlas požádá stavebník příslušný stavební úřad a pro jeho vydání opatří závazná stanoviska dotčených orgánů k užívání stavby vyžadovaná zvláštními právními předpisy, zejména stanovisko Policie ČR, Hasičského záchranného sboru Plzeňského kraje, Krajské hygienické stanice Plzeňského kraje se sídlem v Plzni a Odboru životního prostředí Městského úřadu Blovice.
23. Stavba bude dokončena nejpozději do tří let od nabytí právní moci tohoto rozhodnutí.

Účastníci řízení, na něž se vztahuje rozhodnutí správního orgánu:

- Státní pozemkový úřad, Krajský pozemkový úřad pro Plzeňský kraj, Pobočka Plzeň, IČ: 013 12 774, se sídlem Nerudova 2672/35, 301 00 Plzeň
- Město Blovice, IČ: 002 56 455 se sídlem Masarykovo náměstí 143, 336 01 Blovice
- CETIN a.s., IČ: 040 84 063, se sídlem Olšanská 2681/6, 130 00 Praha 3
- ČEZ Distribuce, a.s., IČ: 247 29 035, se sídlem Teplická 874/8, 405 02 Děčín

- Povodí Vltavy, státní podnik, závod Berounka, IČ: 708 89 953, se sídlem Denisovo nábřeží 14, 301 00 Plzeň
- GridServices, s.r.o., IČ: 279 35 311, se sídlem Plynárenská 499/1, 602 00 Brno

Odůvodnění:

Dne 03.03.2020 podal Státní pozemkový úřad, Krajský pozemkový úřad pro Plzeňský kraj, Pobočka Plzeň, IČ: 013 12 774, se sídlem Nerudova 2672/35, 301 00 Plzeň žádost o vydání společného povolení na stavbu „Stavba polní cesty C1 v k.ú. Vlčice u Blovice“.

Uvedeným dnem bylo zahájeno společné územní a stavební řízení.

Stavební úřad oznámil opatřením č. j. MUBlov 04108/20/DO/Pih ze dne 13.03.2020 zahájení společného územního a stavebního řízení účastníkům řízení a dotčeným orgánům a upozornil je, že mohou své námítky k předmětné stavbě uplatnit nejpozději při ústním jednání, jinak k nim nebude přihlédnuto. Rovněž upozornil účastníky řízení, že k závazným stanoviskům a námítkám k věci, o kterých bylo rozhodnuto při vydání územně plánovací dokumentace, se nepřihlíží. K projednání žádosti současně nařídil ústní jednání na úterý 21.04.2020.

V průběhu společného územního a stavebního řízení speciální stavební úřad přezkoumal předloženou žádost z hledisek uvedených v § 94o stavebního zákona, projednal ji s účastníky řízení a s dotčenými orgány a posoudil shromážděná stanoviska a vyjádření.

Podkladem pro rozhodnutí je zejména projektová dokumentace pro společné územní a stavební řízení, kterou autorizoval Ing. Václav Honzík, autorizovaný inženýr pro dopravní stavby. Dalšími podklady pro rozhodnutí jsou stanoviska dotčených orgánů a vyjádření správců inženýrských sítí. V předložených stanoviscích vyslovily všechny příslušné orgány s navrhovaným záměrem souhlas.

Městský úřad Blovice, odbor stavební a dopravní, oddělení stavební, vydal jako příslušný orgán územního plánování závazné stanovisko ve věci „SO 451 Přeložka kabelu CETIN a.s.“, ve kterém sdělil, že záměr je přípustný. Toto závazné stanovisko bylo vydáno jako součást koordinovaného závazného stanoviska Městského úřadu Blovice dne 01.08.2018 pod č. j. MUBlov 10192/18/OŠ/Hjk.

Policie ČR dne 09.07.2018 vydala souhlasné stanovisko pod č. j. KRPP-101926-2/ČJ-2018-031106-47, Hasičský záchranný sbor Plzeňského kraje vydal dne 11.07.2018 souhlasné závazné stanovisko pod č. j. HSPM-2676-2/2018 ÚPP, Krajská hygienická stanice Plzeňského kraje se sídlem v Plzni vydala souhlasné závazné stanovisko dne 09.07.2018 pod č. j. KHSPL/19108/21/2017. Tato stanoviska neobsahovala žádné podmínky.

Jednotlivá stanoviska a vyjádření získaná před a v průběhu společného řízení byla zvážena a využita při stanovení podmínek tohoto rozhodnutí.

V souvislosti s navrženou stavbou vydal Městský úřad Blovice, oddělení dopravní, dne 09.10.2018 pod č. j. MUBlov 15064/18/DO/He povolení úpravy připojení veřejně přístupné účelové komunikace (polní cesty C1) k místní komunikaci parc. č. 995/1 v kat. území Hradiště u Blovice (pokračování Poplužní ulice) a k místní komunikaci na parc. č. 880/1 a 880/10 v katastrálním území Vlčice u Blovice („Cesta přes trať“). Odbor životního prostředí Městského úřadu Blovice, vydal dne 09.10.2018 pod č. j. MUBlov 15200/18/ŽP/Čer souhlas ke stavbě podle § 17 zákona č. 254/2001 Sb., o vodách a o změně některých zákonů (vodní zákon) a dne 31.10.2018 pod č. j. MUBlov 16300/18/ŽP/Hu povolení ke kácení dřevin. Vzhledem k vydání těchto rozhodnutí, nebyly do podmínek vydávaného společného rozhodnutí zařazeny podmínky týkající se potřeby jejich vydání.

Podmínka vyjádření Státního pozemkového úřadu č. j. SPÚ 314128/2018 ze dne 03.08.2018 týkající se poškození potrubí hlavního odvodňovacího zařízení při zemních pracích a při provozování cesty a následného uvedení do původního stavu nebo uhrazení škody Státnímu pozemkovému úřadu, byla upravena tak, aby se týkala pouze provádění stavby. Důvodem

je, že stavební úřad je toho názoru, že provozovateli cesty nelze společným povolením ukládat do budoucna takovéto závazky.

Stavební úřad došel k závěru, že uskutečněním stavby nebo jejím užíváním nejsou ohroženy zájmy chráněné stavebním zákonem, předpisy vydanými k jeho provedení a zvláštními předpisy. Protože nebyly shledány důvody, které by bránily povolení stavby, rozhodl speciální stavební úřad tak, jak je uvedeno ve výroku rozhodnutí, za použití ustanovení právních předpisů ve výroku uvedených.

Dle předložené projektové dokumentace stanoviska a vyjádření k navrhované stavbě sdělili:

- Policie ČR, Krajské ředitelství policie Plzeňského kraje, Územní odbor Plzeň-venkov, DI, Anglické nábřeží 7, 306 09 Plzeň
- Hasičský záchranný sbor Plzeňského kraje, krajské ředitelství, Kaplířova 9, 320 68 Plzeň
- Krajská hygienická stanice Plzeňského kraje se sídlem v Plzni, Skrétova 15, 301 00 Plzeň
- Městský úřad Blovice, odbor stavební a dopravní, odd. ÚP, Masarykovo náměstí 143, 336 01 Blovice
- Městský úřad Blovice, odbor životního prostředí, Masarykovo náměstí 143, 336 01 Blovice
- GridServices, s.r.o., Plynárenská 499/1, 602 00 Brno
- ČEZ Distribuce, a.s., Teplická 874/8, 405 02 Děčín
- CETIN a.s., Olšanská 2681/6, 103 00 Praha
- ČEVAK a.s., Severní 8/2264, 370 10 České Budějovice
- Povodí Vltavy, státní podnik, závod Berounka, Denisovo nábřeží 14, 301 00 Plzeň
- Státní pozemkový úřad, Husinecká 1024/11a, 130 00 Praha 3
- Lesy ČR, s. p., Lesní správa Klatovy, Voříškova 259, 339 01 Klatovy

Stavební úřad zajistil vzájemný soulad předložených závazných stanovisek dotčených orgánů vyžadovaných zvláštními předpisy a zahrnul je do podmínek rozhodnutí.

Vypořádání s návrhy a námitkami účastníků:

- návrhy a námítky účastníků řízení nebyly vzneseny.

Vypořádání s vyjádřeními účastníků k podkladům rozhodnutí

- účastníci se k podkladům rozhodnutí vyjádřili při ústním jednání dne 21.04.2020.
- Povodí Vltavy, státní podnik a město Blovice se vyjádřili před podáním žádosti o společné povolení, přičemž se stavbou souhlasili.

Poučení účastníků:

Proti tomuto rozhodnutí se lze podle § 81 odst. 1 správního řádu odvolat do 15 dnů ode dne jeho doručení ke Krajskému úřadu Plzeňského kraje, odboru dopravy a silničního hospodářství, a to podáním učiněným u zdejšího správního orgánu. Odvoláním lze napadnout výrokovou část rozhodnutí, jednotlivý výrok nebo jeho vedlejší ustanovení. Odvolání jen proti odůvodnění rozhodnutí je nepřipustné.

Stavba nesmí být zahájena, dokud společné povolení nenabude právní moci. Společné povolení pozbývá podle § 94p odst. 5 stavebního zákona platnosti, jestliže stavba nebyla zahájena do 2 let ode dne, kdy nabylo právní moci.

otisk úředního razítka

vedoucí odboru stavebního a dopravního

Toto povolení musí být vyvěšeno po dobu 15 dnů na úřední desce Městského úřadu Blovice.

Vyvěšeno a zveřejněno způsobem

Umožňujícím dálkový přístup dne: Sejmuto dne:

.....

Podpis a razítko orgánu (oprávněné osoby), který potvrzuje vyvěšení a sejmутí oznámení a jeho zveřejnění způsobem, umožňující dálkový přístup.

Obdrží:

účastníci řízení dle § 94k písm. a) až d) stavebního zákona stavebního zákona:

- Státní pozemkový úřad, DS: z49per3
- Město Blovice, Masarykovo náměstí 143, 336 01 Blovice
- CETIN a.s., DS: qa7425t
- ČEZ Distribuce, a. s., DS: v95uqfy
- Povodí Vltavy, státní podnik, DS: gg4t8hf
- GridServices, s.r.o. (5001770404, 5001777976), DS: jnnyjs6

účastníci řízení dle § 94k písm. e) stavebního zákona stavebního zákona:

- osoby s vlastnickým nebo jiným právem k sousedním stavbám či pozemkům nebo stavbám na nich, které může být společným povolením přímo dotčeno, identifikované označením pozemků evidovaných v katastru nemovitostí v katastrálním území Vlčice u Blovic jako parc. č. 1060, st. 96, 677/4, 677/5, st. 98, 500/2, 969, 1056, st. 219, 1211, 1212, 1213, 1229, st. 220, 1242, 1243, 1245, 1295, 1405, 1000, 1059, 1011, 1054, 1012, 1233, st. 218, 1209, 1215, 1010, 1050, 1051, 968, 967, 1208, 502/3, 1164, 116, v katastrálním území Hradiště u Blovic parc. č. 710, 805, 709, 1002, 744 (identifikace účastníků řízení dle § 112 odst. 1 stavebního zákona) – doručení zveřejněním na úřední desce Městského úřadu Blovice.
- Modrá pyramida stavební spořitelna, a. s., DS: vf4e8u8
- Česká spořitelna, a. s., DS: wx6dkif
- Erste Leasing, a.s., DS: e87f6c2
- ČEPS, a.s., DS: secqdq

dotčené orgány státní správy:

- Hasičský záchranný sbor Plzeňského kraje, DS: p36ab6k
- Krajská hygienická stanice Plzeňského kraje se sídlem v Plzni, DS: samai8a
- Městský úřad Blovice, odbor stavební a dopravní, oddělení ÚP, Masarykovo náměstí 143, 336 01 Blovice
- Městský úřad Blovice, Odbor životního prostředí, Masarykovo náměstí 143, 336 01 Blovice
- Policie ČR, Krajské ředitelství policie Plzeňského kraje, DI Plzeň-jih, DS: 5ixai69

ostatní:

- Pontex, spol. s r.o., středisko Plzeň, DS: nrpt3sn
- ČEVAK a.s., DS: 3ndg7rf
- vlastní k založení

